

T.C
YENİŞEHİR KAYMAKAMLIĞI
AKÇEŞME İLKOKULU MÜDÜRLÜĞÜ



2024-2028 STRATEJİK PLANI



Öğretmenler Yeni Nesil Sizin Eseriniz Olacaktır

Okul/Kurum Bilgileri

İli: BURSA		İlçesi: YENİŞEHİR	
Adres:	Yenigün Mahallesi Öncü Caddesi Hatuniye Sokak No:18 Yenişehir / Bursa	Coğrafi Konum (link)	https://goo.gl/maps/1fzaBamimCN2
Telefon Numarası :	0 224 773 02 90 0 224 772 32 62	Faks Numarası:	---
e- Posta Adresi:	707700@meb.k12.tr	Web sayfası adresi:	http://akcesme16.meb.k12tr
Kurum Kodu:	707700	Öğretim Şekli:	Tam Gün Eğitim

SUNUŞ

Geçmişten günümüze gelirken var olan yaratıcılığın getirdiđi teknolojik ve sosyal anlamda gelişmişliđin ulaştığı hız artık kaçınılmazları da önümüze sürerek kendini göstermektedir. Güçlü ekonomik ve sosyal yapı, güçlü bir ülke olmanın ve tüm deđişikliklerde dimdik ayakta durabilmenin kaçınılmazlığı da oldukça büyük önem taşımaktadır. Gelişen ve sürekliliđi izlenebilen, bilgi ve planlama temellerine dayanan güçlü bir yapı standardı ve ekonomik yapı stratejik amaçlar hedefler ve planlanmış zaman diliminde gerçekleşecek faaliyetler ile (STRATEJİK PLAN) oluşabilmektedir.

Okulumuz daha iyi bir eğitim seviyesine ulaşmak düşüncesiyle sürekli yenilenmeyi ve kalite kültürünü ilke edinmeyi amaçlamaktadır. Kalite kültürü oluşturmak için eğitim ve öğretim başta olmak üzere insan kaynakları ve kurumsallaşma, sosyal faaliyetler, alt yapı toplumla ilişkiler ve kurumlar arası ilişkileri kapsayan 2024-2028 stratejik planı hazırlanmıştır.

Cumhuriyetimizin kurucusu Atatürk'ü örnek alan bizler; çađa uyum sağlamış çađı yönlendiren gençler yetiştirmek için kurulan okulumuz geleceğimizin teminatı olan öğrencilerimizin daha iyi imkanlarla yetişip, düşünce ufku ve yenilikçi ruhu açık Türkiye Cumhuriyetinin çıtasını daha yükseklerle taşıyan bireyler olması için öğretmenleri ve idarecileriyle özverili bir şekilde tüm azmimizle çalışmaktayız.

Akçeşme İlkokulu olarak en büyük amacımız yalnızca ilkokul mezunu öğrenciler yetiştirmek deđil, girdikleri her türlü ortamda çevresindekilere ışık tutan, hayata hazır, hayatı aydınlatan, bizleri daha da ileriye götürecek gençler yetiştirmektir. İdare ve öğretmen kadrosu ile bizler çađa ayak uydurmuş yeniliklere açık Türkiye Cumhuriyeti'ni daha da yükseltecek gençler yetiştirmeyi ilke edinmiş bulunmaktayız.

Planın hazırlanmasında emeđi geçen Strateji Yönetim Ekibine ve uygulanmasında yardımcı olacak tüm kurum ve kuruluşlara öğretmen, öğrenci ve velilerimize teşekkür ederim.

Selahattin GÜRSES
Okul Müdürü

İÇİNDEKİLER

SUNUŞ	4
1. GİRİŞ VE STRATEJİK PLANIN HAZIRLIK SÜRECİ.....	7
1.1 Strateji Geliştirme Kurulu ve Stratejik Plan Ekibi	7
1.2 Planlama Süreci	9
2. DURUM ANALİZİ	10
2.1 Kurumsal Tarihçe	11
2.2 Uygulanmakta Olan Stratejik Planın Değerlendirilmesi	11
2.3 Mevzuat Analizi	12
2.4 Üst Politika Belgeleri Analizi	14
2.5 Faaliyet Alanları ile Ürün/Hizmetlerin Belirlenmesi.....	15
2.6 Paydaş Analizi.....	17
2.7 Kuruluş İçi Analiz	23
2.7.1 Teşkilat Şeması.....	24
2.7.2 İnsan Kaynakları.....	25
2.7.3 Teknolojik Düzey	28
2.7.4 Mali Kaynaklar.....	29
2.7.5 İstatistik Veriler	30
2.8 Çevre Analizi (PESTLE)	32
2.8 PESTLE (Çevre) Analizi	33
2.9 GZFT (Güçlü, Zayıf, Fırsat, Tehdit) Analizi.....	36
2.10 Tespit ve İhtiyaçların Belirlenmesi	39
3. GELECEĞE BAKIŞ.....	40
3.1 Misyon	40
3.2 Vizyon	40
3.3 Temel Değerler	41
3.4 Amaç, Hedef ve Performans Göstergesi ile Stratejiler	41
4. MALİYETLENDİRME	47
5. İZLEME VE DEĞERLENDİRME	48

1.BÖLÜM

GİRİŞ VE STRATEJİK PLANIN HAZIRLIK SÜRECİ

1. GİRİŞ VE STRATEJİK PLANIN HAZIRLIK SÜRECİ

1.1 Strateji Geliştirme Kurulu ve Stratejik Plan Ekibi

Stratejik Planlama çalışmaları, Millî Eğitim Bakanlığı Strateji Geliştirme Başkanlığının 2022-21 Sayılı Genelgesi gereğince başlatılmıştır.

Strateji Geliştirme Kurulu: Okul müdürünün başkanlığında, bir okul müdür yardımcısı, bir müdür yardımcısı iki öğretmen ve okul/aile birliği başkanı ile bir öğrenci velisi olmak üzere 6 kişiden oluşan üst kurul kurulur.

Stratejik Plan Ekibi: Okul müdürü tarafından görevlendirilen ve üst kurul üyesi olmayan müdür yardımcısı başkanlığında, belirlenen öğretmenler ve gönüllü velilerden oluşur.

Tablo 1. Strateji Geliştirme Kurulu ve Stratejik Plan Ekibi Tablosu

OKUL STRATEJİ GELİŞTİRME KURULU			
Görevi	Adı Soyadı	Ünvanı	İmzası
Kurul Başkanı	Selahattin GÜRSES	Okul Müdürü	
Başkan Vekili	Kamil DAĞLI	Müdür Yardımcısı	
Üye	Kazım Ahmet SARIŞIN	Sınıf Öğretmeni	
Üye	Ebrul SOYDOĞAN	Sınıf Öğretmeni	
Üye	Erdem BAŞTÜRK	Okul - Aile Birliği Temsilcisi	
Üye	Eyüp ŞAŞMAZ	Öğrenci Velisi	

OKUL STRATEJİK PLAN HAZIRLAMA EKİBİ

Sıra	Görevi	Adı Soyadı	Ünvanı	İmzası
1	Ekip Başkanı	Gökhan GÜLLÜKKAYA	Müdür Yardımcısı	
2	Üye	İsmail YETİŞ	Müdür Yardımcısı	
3	Üye	Kürşad TOKSOY	1.Sınıf Öğretmeni	
4	Üye	Erdi PARLAR	1.Sınıf Öğretmeni	
5	Üye	Levent ÇOBAN	2.Sınıf Öğretmeni	
6	Üye	Raziye AŞIK	2.Sınıf Öğretmeni	
7	Üye	Murat ŞİMŞİR	3.Sınıf Öğretmeni	
8	Üye	Ayşe Gül ÜNAL	3.Sınıf Öğretmeni	
9	Üye	Nevzat KÖSE	4.Sınıf Öğretmeni	
10	Üye	Gülden DURUKAN	4.Sınıf Öğretmeni	
11	Üye	Aykut CESUR	İngilizce Öğretmeni	
12	Üye	Halime KÖSEOĞLU	Rehber Öğretmen	
13	Üye	Stara BENLİ	Anasınıfı Öğretmeni	
14	Üye	Kıymet TURHAN	Özl. Eğt.Sınıf Öğrt.	
15	Üye	Murat KÖKEN	Hizmetli	

1.2 Planlama Süreci

Akçeşme İlkokulu Müdürlüğümüzün Stratejik Planına (2024-2028) Okul Stratejik Planlama Ekibi tarafından, çalışma ve yol haritası belirlendikten sonra strateji planlama rehberi doğrultusunda taslak oluşturularak başlanmıştır. Stratejik planlama ekibi tarafından, tüm iç ve dış paydaşların görüş ve önerileri bilimsel yöntemlerle analiz edilerek planlı bir çalışmayla stratejik plan hazırlanmıştır.

1. Kurumun var oluş nedeni (misyon), ulaşılmak istenilen nokta (vizyon) belirlenip bağlı kurumlarımızın görüşleri ve önerileri alındıktan sonra temalar ve daha sonra da vizyona ulaşmak için gerekli olan stratejik amaçlar belirlendi.

Stratejik amaçlar:

a. Kurum içinde ve faaliyetlerimiz kapsamında iyileştirilmesi, korunması veya önlem alınması gereken alanlarla ilgili olan stratejik amaçlar,

b. Kurum içinde ve faaliyetler kapsamında yapılması düşünülen yenilikler ve atılımlarla ilgili olan stratejik amaçlar,

c. Yasalar kapsamında yapmak zorunda olduğumuz faaliyetlere ilişkin stratejik amaçlar olarak da ele alındı.

2. Stratejik amaçların gerçekleştirilebilmesi için hedefler konuldu. Hedeflerin spesifik, ölçülebilir, ulaşılabilir, gerçekçi, zamana bağlı, sonuca odaklı, açık ve anlaşılabilir olmasına özen gösterildi.

3. Hedeflere uygun belli bir amaca ve hedefe yönelen, başlı başına bir bütünlük oluşturan, yönetilebilir, maliyetlendirilebilir faaliyetler belirlendi. Her bir faaliyet yazılırken; bu faaliyet “amacımıza ulaştırır mı” sorgulaması yapıldı.

4. Faaliyetlerin gerçekleştirilebilmesi için sorumlu birimler ve zaman belirtildi.

5. Faaliyetlerin başarısını ölçmek için performans göstergeleri tanımlandı.

6. Strateji, alt hedefler ve faaliyet/projeler belirlenirken yasalar kapsamında yapmak zorunda olunan faaliyetler, paydaşların önerileri, çalışanların önerileri, önümüzdeki dönemde beklenen değişiklikler ve GZFT (SWOT) çalışması göz önünde bulunduruldu.

7. Strateji, Hedef ve Faaliyet/Projeler kesinleştikten sonra her bir faaliyet / projenin maliyetlendirilmesi yapıldı. Maliyeti ve kaynağı hesaplanan her bir faaliyet/projenin toplamları hesaplanarak bütçeler ortaya çıkarıldı.

Akçeşme İlkokulu olarak en büyük amacımız: girdikleri her türlü ortamda çevresindekilere ışık tutan, hayata hazır, hayatı aydınlatan, bizleri daha da ileriye götürecek nesiller yetiştirmektir. İdare ve öğretmen kadrosuyla bizler uyumlu bir ekip olarak çağa ayak uydurmuş, yeniliklere açık, en iyi eğitim ve öğretim hizmetini vererek öğrencilerimizi yetiştirmeyi ilke edinmiş bulunmaktayız.

Akçeşme İlkokulu Stratejik Plan Ekibi

2.BÖLÜM

DURUM ANALİZİ

2. DURUM ANALİZİ

Stratejik planlama sürecinin ilk adımı olan durum analizi, okulumuzun/kurumumuzun “neredeyiz?” sorusuna cevap vermektedir. Okulumuzun/kurumumuzun geleceğe yönelik amaç, hedef ve stratejiler geliştirebilmesi için öncelikle mevcut durumda hangi kaynaklara sahip olduğu ya da hangi yönlerinin eksik olduğu ayrıca, okulumuzun/kurumumuzun kontrolü dışındaki olumlu ya da olumsuz gelişmelerin neler olduğu değerlendirilmiştir. Dolayısıyla bu analiz, okulumuzun/kurumumuzun kendisini ve çevresini daha iyi tanımasına yardımcı olacak ve stratejik planın sonraki aşamalarından daha sağlıklı sonuçlar elde edilmesini sağlayacaktır.

Durum analizi bölümünde, aşağıdaki hususlarla ilgili analiz ve değerlendirmeler yapılmıştır;

- Kurumsal tarihçe
- Uygulanmakta olan planın değerlendirilmesi
- Mevzuat analizi
- Üst politika belgelerinin analizi
- Faaliyet alanları ile ürün ve hizmetlerin belirlenmesi
- Paydaş analizi
- Kuruluş içi analiz
- Dış çevre analizi (Politik, ekonomik, sosyal, teknolojik, yasal ve çevresel analiz)
- Güçlü ve zayıf yönler ile fırsatlar ve tehditler (GZFT) analizi
- Tespit ve ihtiyaçların belirlenmesi

2.1 Kurumsal Tarihçe

Okulumuz 07.02.1994 yılında 205 öğrenci ile eğitim-öğretime açılmıştır. Merkez İlköğretim Okulu adı ile açılan okulumuza, daha sonra Akçeşme İlköğretim Okulu adı verilmiştir.1994–1995 öğretim yılında 2 şube 1. Sınıf açılmasıyla eğitime başlayan okulumuza 2.Kademe öğrencilerimiz Osmangazi Lisesinden nakil yoluyla gelmişlerdir. 1995–1996 yılında öğrenci mevcudumuz 628'e ulaşmış ve binanın Ticaret Lisesi ile ortak kullanımından dolayı ikili öğretime geçilmiştir.1998 yılında Ticaret Lisesinin binamızdan ayrılması ile okulumuz normal eğitime geçmiştir. 1997–1998 Eğitim öğretim döneminde taşınmalı merkez haline getirilen okulumuza dört köyümüzden yaklaşık 70 öğrenci taşınmaktayken, 2010-2011 Eğitim öğretim dönemi itibariyle taşınmalı öğrencilerimiz ilçemizde yeni açılan TOKİ Orhangazi İlköğretim Okuluna alınmıştır.

2013-2014 Eğitim Öğretim Yılından itibaren kademeli olarak İlkokula dönüştürülen okulumuzda Ortaokul kısmında yalnızca 7. ve 8. sınıflarımız yer almıştır, 2014-2015 Eğitim Öğretim yılı sonu itibari ile de okulumuz tamamen İlkokula dönüşmüştür. Geçmişte Özel Lise binası olarak kullanılan binanın 2017-2018 Eğitim Öğretim Yılında Okulumuza tahsis edilmesi ile daha da büyüyen okulumuz A Blok Binası ve B Blok Binası olarak hizmet vermektedir.

İlkokulumuza 13 köyden toplam 63 öğrenci taşınmalı olarak gelmektedir. Ayrıca 2012 yılında ikili öğretime geçen anasınıflarımız 2019 yılı itibariyle hem ikili hem tekli öğretim şekliyle %100 doluluk oranına ulaşmıştır. Okulumuzda 3 şube Özel Eğitim Sınıfı (Hafif Düzey Zihinsel Engelli) vardır. Okulumuzda M. E. B. İlkokul ve Okul Öncesi Çocuk Kulübü Yönergesi kapsamında Satranç, İngilizce, Akıl ve Zeka Oyunları, kulüpleri açılmış ve yaklaşık 600 öğrenci ders bitim saatinden sonra okulda kalarak sosyal faaliyetlere katılmaktadır.

Okulumuz 2024 yılı itibariyle ilkokul ve anasınıfları toplam 1290 öğrencisiyle ilçemizin eğitiminde önemli bir yer almaktadır.

2.2 Uygulanmakta Olan Stratejik Planın Değerlendirilmesi

Eğitim ve öğretime erişim okullaşma ve okul terki, devam ve devamsızlık, okula uyum ve oryantasyon, özel eğitime ihtiyaç duyan bireylerin eğitime erişimi, yabancı öğrencilerin eğitime erişimi konusunda yapılan çalışmalar neticesinde okullaşma, uyum ve özel eğitime erişim konusunda başarılı sonuçlara ulaşılmıştır. Yine okul öncesi öğrenci kayıtlarında da istenilen hedefe ulaşamamış olmasının temel nedeni de okulöncesi eğitimin zorunlu olmamasıdır.

Eğitim ve öğretimde kalitenin artırılması başlığı esas olarak eğitim ve öğretim faaliyetinin hayata hazırlama, akademik başarı, sınav kaygıları, sınıfta kalma, ders başarıları ve kazanımları, disiplin sorunları, öğrencilerin bilimsel, sanatsal, kültürel ve sportif faaliyetleri ile istihdam ve meslek edindirmeye yönelik rehberlik ve diğer mesleki faaliyetler konularında yapılan faaliyetlerimiz sonucunda disiplin sorunu yok denecek seviyeler inmiş, ilçemizde düzenlenen spor müsabakalarına öğrencilerimizin katılmaları desteklenmiş, bu çabalar sonucunda futbolda ve atletizmde ilçe dereceleri elde edilmiştir. Yine çeşitli yarışmalarda satranç, mangala ve akıl zeka (1.lik) oyunlarında ilçede derece yapan öğrencilerimiz olmuştur.

Akademik ve kültürel alanda öğrencilerimize destek olmak ve başarılarını daha da arttırmak amacıyla bu çalışmalara devam edilmelidir. Okul kütüphanemizde bulunan kitapların sayısının artırılması, dijital ortama aktarılarak, okuma alışkanlığının kazandırılması, kitapların öğrencilerimize ve velilerimize ödünç verilmesinin daha verimli takip edilmesi kişi başı okunan kitap sayısının artırılması ile ilgili çalışmalar devam etmektedir.

EBA Portalının öğretmenler ve öğrencilerimiz tarafından kullanımını teşvik edici çalışmalar

devam etmelidir.Okulumuzun beşeri, mali, fiziki ve teknolojik unsurları ile sorunların aşıldığından yeni stratejik planımızda personelin mesleki yeterlilikleri ile iş doyumu ve birlikte vakit geçirilebilecekleri etkinliklere yer verilerek, motivasyonlarını arttırıcı çalışmalara öncelik verilmelidir.

2.3 Mevzuat Analizi

- ✓ T.C. Anayasası
- ✓ 1739 Sayılı Milli Eğitim Temel Kanunu
- ✓ 652 Sayılı Millî Eğitim Bakanlığının Teşkilat ve Görevleri Hakkındaki Kanun Hükmünde Kararname
- ✓ 222 Sayılı Milli Eğitim Temel Kanunu
- ✓ 657 Sayılı Devlet Memurları Kanunu
- ✓ 5442 Sayılı İl İdaresi Kanunu
- ✓ 439 Sayılı Ek Ders Kanunu
- ✓ 4306 Sayılı Zorunlu İlköğretim ve Eğitim Kanunu
- ✓ 5018 Sayılı Kamu Mali Yönetimi ve Kontrol Kanunu
- ✓ Millî Eğitim Bakanlığı Millî Eğitim Temel Kanunu İle Bazı Kanun ve Kanun Hükmünde Kararnamelerde Değişiklik Yapılmasına Dair 6528 Sayılı Kanun
- ✓ İlköğretim ve Eğitim Kanunu ile Bazı Kanunlarda Değişiklik Yapılmasına Dair 6287 Sayılı Kanun
- ✓ 29072 sayılı Millî Eğitim Bakanlığı Okul Öncesi Eğitim ve İlköğretim Kurumları Yönetmeliği
- ✓ 04.04.2014 tarih ve 28962 sayılı Resmî Gazetede yayımlanan Yatırım İzleme ve Koordinasyon Başkanlığı Görev, Yetki ve Sorumlulukları İle Çalışma Usul ve Esaslarına Dair Yönetmelik
- ✓ Milli Eğitim Bakanlığı Taşıma Yoluyla Eğitime Erişim Yönetmeliği
- ✓ Millî Eğitim Bakanlığı Rehberlik ve Psikolojik Danışma Hizmetleri Yönetmeliği
- ✓ 2024-2028 MEB Stratejik Plan Hazırlık Programı konulu 2022/21 sayılı genelge
- ✓ 5.8.2010 tarihli ve 27663 sayılı Resmî Gazete 'de yayımlanan Sivil Savunma Uzmanlarının İdari Statüleri, Görevleri, Çalışma Usul ve Esasları ile Eğitimleri Hakkında Yönetmelik.

Yasal Yükümlülük

Eğitim-Öğretim Hizmetleri

1. Kanun, tüzük, yönetmelik, yönerge, program, genelge ve emirlerle tespit edilen eğitim amaçlarının okulumuzda gerçekleştirilmesini sağlamak.
2. Okulumuzdaki eğitim faaliyetlerinin Atatürk ilke ve inkılâpları doğrultusunda yürütülmesini takip etmek, okul ve kurumlar ile öğrencilerin her türlü bölücü, yıkıcı ve zararlı etkilerden korunmasını sağlayıcı tedbirler almak.
3. Öğrencileri ve gençleri kumar, içki, sigara, uyuşturucu maddeler veya saklanmış yayınlardan korumak için gerekli tedbirleri almak ve dikkate değer görülen durumları ilgili makamlara bildirmek.
4. Öğrencilerin durumlarına veya karşılaştıkları sorunlara göre öğrencileri gerekli eğitim

kurumlarına yönlendirilmelerini sağlamak

5. Görev alanındaki toplum kalkınmasına ilişkin plân ve programların hazırlanmasına ve uygulanmasına katılmak, ilgililerle devamlı iş birliği yapmak.

6. Her türlü olumsuzluğa karşı önlem olarak gerekli mercilerle sürekli bir irtibat halinde bulunmak

7. Örgün eğitim sistemine girmemiş herhangi bir eğitim kademesinden ayrılmış veya bitirmiş vatandaşların yaygın eğitim yoluyla, genel, meslekî ve teknik alanlarda eğitilmelerini sağlamak, gerekli yönlendirmelerle eğitim öğretime kazandırılmalarını sağlamak.

Eğitim-Öğretim Hizmetleri

1. Özel eğitime muhtaç çocukların eğitimi ile ilgili tedbirleri almak.
2. Rehberlik ve araştırma merkezleri ile sürekli irtibat halinde bulunarak okulumuzda rehberlik servisinin kurulmasını sağlamak, RAM ile sürekli bir irtibat halinde bulunarak ilgili kurum ve birimler arasında iş birliği ve koordinasyonu sağlamak
3. Öğrencilerin mesleki ilgi ve yetenekleri doğrultusunda yönlendirilmelerine ve verimli çalışma alışkanlığı kazanmalarına yönelik tedbirler almak
4. Eğitim çağına çıkmış bireylerin yaygın eğitim kurumlarına yönlendirilmelerini sağlamak, bu yönde girişimlerde bulunmak.
5. Okul çağına gelmiş ama okula kazandırılmamış öğrencilerle ilgili çalışmalar yürüterek öğrenci velileri ile irtibata geçerek öğrencilerin okula kazandırılmasını sağlamak.
6. Okullar Hayat Olsun projesi gibi örnek projeleri takip edip okulun her yönüyle bir eğitim ve toplumun gelişim merkezi olmasını sağlamak.
7. Öğrenci disiplin durumunu takip etmek, disiplinsizliği önleyici tedbirler almak, öğrenci üst disiplin kurulu hizmetlerini yürütmek
8. Okul ve kurumlarda toplum ve insan sağlığı ile ilgili halka açık kurs,seminer ve konferanslar düzenlemek
9. Eğitimin bir bütün olduğu düşünülerek öğrencilerin her yönüyle gelişmelerini sağlayacak faaliyetlerin yürütülmesini sağlamak.

Bütçe-Yatırım Hizmetleri

1. Okul Aile Birliğinin oluşturularak okul için gerekli destekler sağlayıp gerekli yerlere Okul Aile Birliği nezaretinde harcamaların gerçekleştirilmesini sağlamak.
2. Okula yapılan bağışları ve gelirleri Okul Aile Birliği nezaretinde kabul ederek gerekli yönde harcamaların yapılmasını sağlamak.
3. Okul Öncesi bütçesinin oluşturulmasını ve harcamaların da bu yönde yapılmasını sağlamak.
4. Ayniyat talimatnamesi gereği olan işleri yapmak
Diğer her türlü parasal işler ve öğrencilerin burs ve benzeri işlerini yapmak.

2.4 Üst Politika Belgeleri Analizi

Okulumuzun 2024-2028 Stratejik Planı'nın stratejik amaç, hedef, performans göstergeleri ve stratejileri hazırlanırken aşağıdaki belgelerden yararlanılmıştır.

Tablo 2. Üst Politika Belgeleri

Temel Üst Politika Belgeleri	Sektörel ve Tematik Strateji Belgesi
Kalkınma Planları	Diğer Kamu Kurum ve Kuruluşlarının Stratejik Planları
Orta Vadeli Programlar	Ulusal Yapay Zekâ Stratejisi
Orta Vadeli Mali Planlar	Öğretmen Strateji Belgesi
Millî Eğitim Şura Kararları	İklim Değişikliği Eylem Planı
Cumhurbaşkanlığı Yıllık Prog.	Ulusal Deprem Stratejisi ve Eylem Planı
MEB Stratejik Planı	Ulusal Girişimcilik Stratejisi ve Eylem Planı
MEM Stratejik Planı	2023-2028 Türkiye Çocuk Hakları Strateji Belgesi ve Eylem Planı
Millî Eğitim Kalite Çerçevesi	Kadının Güçlenmesi Strateji Belgesi ve Eylem Planı
Avrupa 2020 Stratejisi	Su Verimliliği Strateji Belgesi ve Eylem Planı
	Ulusal Enerji Verimliliği Eylem Planı

2.5 Faaliyet Alanları ile Ürün/Hizmetlerin Belirlenmesi

Tablo 3. Faaliyet Alanlar/Ürün ve Hizmetler Tablosu

Faaliyet Alanları	Ürün ve Hizmetler
1- Kültür Bölümü	Ücretsiz Ders Kitaplarının dağıtımı - Yarışmalar Kitap Okuma projesi - Belirli Gün ve Haftalar Kutlamaları Bakanlıkça Gönderilen Kitap ve Materyal Dağıtımı Kardeş okul projesi - Atatürkçü Düşüncenin Geliştirilmesi Çocuk ve Gençlerin Korunması - Toplam Kalite Yönetimi Okul Gelişim Modeli - Okul Meclisleri ERDEP projesi - Eğitimde İyi Örnekler Projesi Anket Uygulamaları - Okul gezileri Ders dışı etkinlikler - Gönüllü Veli projesi - Bilgi yarışmaları
2- Eğitim-Öğretim ve Öğrenci İşleri Bölümü	Diploma ve karne işlemleri Öğrenci disiplin işlemleri Taşımali Eğitim hizmetleri “ Haydi, Kızlar Okula” kampanyası Devamsız öğrencilerin takibi işlemleri
3- Hizmet İçi Eğitim Bölümü	Bakanlıkça veya İl ve ilçe mahallinde düzenlenecek Hizmet içi Eğitim programlarının takibinin sağlanıp katılımlarının sağlanması.
4- Okul Öncesi Eğitim Bölümü	Okul öncesi Eğitim Programlarının uygulanmasını sağlamak, Okul öncesi Eğitim ile ilgili toplantı, panel, konferans vb. etkinlikleri katılımları sağlamak
5- Sağlık İşleri Bölümü	Toplum, insan sağlığı ve çevreyi koruma konularında kurs, seminer ve konferanslara katılımları sağlamak Öğrencilerin sağlık taramalarının yapılmasının takibi Personel sağlık hizmetleri ile ilgili iş ve işlemler Öğrencilerin beslenme eğitimi ile ilgili iş ve işlemler Bulaşıcı hastalıkların önlenmesi ile ilgili gerekli önlemlerin alınmasını sağlamak Okul Sağlığı Hizmetleri İşbirliği Protokolü" çerçevesinde gerekli çalışmaların yapılmasını

	Beyaz Bayrak İşbirliği Protokolü" çerçevesinde gerekli çalışmaların yapılmasını sağlamak
6- Strateji Geliştirme ve İstatistik Bölümü	Her yıl 1 Ekim tarihi itibarıyla tüm okul ve kurumların bilgileri internet ortamında girilmesi Stratejik Plan hazırlamak. Hizmetlerin hızlı doğru ve verimli yürütülmesini sağlamak. Hazırlanan plan ve projelerin uygulanması işlemleri Öğretim metotların geliştirilmesi. Toplam Kalite Yönetimi ve Stratejik Planlama Okulumuzu ilgilendiren projelere katılım sağlanması: Bu Benim Eserim
7- Eğitim Araçları ve Donatım Bölümü	Demirbaş eşya ile ilgili iş ve işlemler
8- Arşiv ve İdare Bölümü	Evrak kaydı ve dağıtımı, Desimal dosyalama işlemleri Evrak arşivleme Bina ve çevre temizliği işlemleri Bina giriş ve çıkışların kontrolü
9- Sivil Savunma Hizmetleri Bölümü	Acil Önlem Eylem Planları işlemleri Milli Alarm Sistem Yönergesi dâhilindeki faaliyetler Sivil Savunma Planlarının yaptırılıp onaylanması 24 saat Devamlı Çalışma Planı Yapma Yangın Önleme ve Söndürme Yönergesini hazırlama

2.6 Paydaş Analizi

Paydaş analizi kapsamında, öncelikle paydaşlar belirlenerek iç ve dış paydaş olarak tasnif edilmiştir. Katılımcılığı artırmak ve paydaş görüşlerini plana yansıtılabilmek amacıyla anket uygulaması, mülakat, atölye çalışması ve toplantılardan yararlanılmıştır.

Tablo 4. Paydaş Sınıflandırma ve Önceliklendirme Tablosu

Paydaş Adı	İç / Dış Paydaş	Önem Derecesi	Etki Derecesi
Milli Eğitim Bakanlığı	Dış Paydaş	5	5
Bursa Milli Eğitim Müdürlüğü	Dış Paydaş	5	5
Diğer Kurum/Kuruluşlar	Dış Paydaş	5	4
Valilik	Dış Paydaş	5	4
Üniversite	Dış Paydaş	5	4
Güvenlik Güçleri (Emniyet, Jandarma)	Dış Paydaş	5	4
Sivil Toplum Kuruluşları (STK)	Dış Paydaş	4	4
Veliler	Dış Paydaş	5	5
Muhtarlık	Dış Paydaş	5	5
Müdürlüğe Bağlı Diğer Okul/Kurumlar	Dış Paydaş	5	5
Öğrenciler	İç Paydaş	5	5
Kurum Çalışanları	İç Paydaş	5	5
Okul Aile Birliği	İç Paydaş	5	5

Paydaş anketlerine ilişkin ortaya çıkan temel sonuçlar şu şekildedir:

Öğrenci Anketi Sonuçları:

NO	 ÖĞRENCİLER İÇİN KONU BAŞLIKLARI	Kesinlikle Katılıyorum	Katılıyorum	Kararsızım	Katılmıyorum	Kesinlikle Katılmıyorum
1	Okulumu seviyorum.	140	65	26	9	5
2	Okulumda kendimi güvende hissediyorum.	71	108	50	11	5
3	Okulumun içi ve bahçesi temizdir.	16	52	85	62	21
4	Öğretmenim adildir.	172	36	26	8	3
5	Öğretmenim benimle ilgileniyor.	162	58	20	4	2
6	Yardıma ihtiyacım olursa öğretmenim bana yardım eder.	186	49	9	2	0
7	Öğretmenim derse katılmamı sağlar.	160	67	16	2	0
8	Öğretmenim dersleri farklı araçlar kullanarak anlatır.	148	63	31	4	1
9	Okul kantininde yeterli ve sağlıklı yiyecekler var.	12	20	73	77	56
10	Okulda ders dışı eğlenceli etkinlikler var.	113	63	35	20	4
11	Teneffüslerde ihtiyaçlarımı giderebiliyorum.	121	72	38	8	6
12	Öğretmenim her gün beni çok çalıştırıyor.	60	33	47	31	74

Öğretmen Anketi Sonuçları:

SIRA NO	ÖĞRETMENLER İÇİN KONU BAŞLIKLARI	Katılım Durumları				
		Kesinlikle Katılıyorum	Katılıyorum	Kararsızım	Katılmıyorum	Kesinlikle Katılmıyorum
1	Okulun misyonunu ve vizyonunu tam olarak anlıyorum.	6	16	3	2	0
2	Okulda eğitim ve yönetim kalitesi sürekli olarak geliyor.	7	12	6	3	0
3	Okul temiz ve hijyeniktir.	5	12	2	8	1
4	Okul, öğrencilerin ve personelin güvenliğini sağlamak için uygun güvenlik önlemleri alır.	6	11	6	4	1
5	Okul, yeni kabul edilen öğrencilere uygun desteği sağlar.	10	12	4	2	0
6	Okulumuz mesleki yeterliliğimi geliştirmek için eğitim fırsatları sunuyor.	8	11	5	4	0
7	Okul yönetimimiz öğretmenleri etkin bir şekilde yönlendirir.	10	12	2	3	1
8	Okulumuz, öğrencilerin öğrenme ilgisini uyandıracak bir öğrenme ortamı oluşturmuştur.	7	15	5	1	0
9	Etkili bir öğretmen olmak için ihtiyaç duyduğum kaynaklara erişimim var.	6	10	4	7	1
10	Bana sunulan kaynakları kullanmak için gerekli eğitime sahibim.	17	9	1	1	0
11	Okulumuzun, farklı ihtiyaçları olan öğrencileri desteklemek için etkin bir politikası vardır.	6	10	10	2	0
12	Okulumuz müfredat uygulamasını etkin bir şekilde izler.	10	13	4	0	1
13	Okulumuz, velilere uygun etkinlikler düzenlemektedir.	6	14	5	3	0
14	Diğer öğretmenlerle iş birliği yaparım.	18	9	0	1	0
15	Okul personeli arasında dostane bir ilişki sürdürülür.	11	10	6	1	0
16	Takım ruhumuz ve moralimiz yüksek.	8	12	4	3	1
17	Okulumuza aidiyet hissediyorum.	11	9	5	2	1

Çalışan Memnuniyeti Anketi Sonuçları:

OKUL ÇALIŞANLARI MEMNUNİYETİ ANKETİ		Kesinlikle Katılıyor	Katılıyor	Kısmen Katılıyor	Katılmıyor	Kesinlikle Katılmıyor
1	Yöneticilerimiz çalışanların görüşlerini dikkate almaktadır.	11	14	8	3	4
2	Yöneticilerimiz işinin gerektirdiği yeterliliğe sahiptir.	11	24	4	1	4
3	Yöneticilerimiz insan ilişkilerine önem vermektedir.	10	15	10	2	0
4	Yöneticilerimiz, yaratıcı ve yenilikçi düşüncelerin üretilmesini teşvik etmektedir.	10	16	11	2	1
5	Yöneticilerimiz, teknolojik gelişmeleri takip etmektedir.	10	22	8	0	0
6	Yöneticilerimiz, okulda birlikte çalışmayı (takım çalışmasını) destekler.	12	22	3	2	1
7	Yöneticilerimiz, katıldıkları hizmet-içi eğitim, konferans ve seminer sonuçlarını çalışanlarla paylaşırlar.	7	15	13	5	0
8	Yöneticiler, çalışanların değişim yaratacak fikirlerini desteklemektedir	9	19	9	3	0
9	Yöneticiler, okulun vizyonunu, stratejilerini, iyileştirmeye açık alanlarını vs..çalışanlarla paylaşır.	11	20	6	2	1
10	Yöneticiler, iyileştirme takım çalışmalarının önerilerini dikkate alarak iyileştirmeler yapar.	9	18	10	2	1
11	Yöneticiler, okulda motivasyonu artırmak için düzenlenen etkinliklere katılım sağlar.	14	20	5	1	0
12	Yöneticiler, iyi performans gösteren personeli/ekibi, öğretmenler kurulu toplantılarında, törenlerde vb. duyurarak takdir eder.	14	21	4	0	1
13	Yöneticinin çalışanları değerlendirirken kullandığı kriterler çalışanlara duyurulur.	6	15	10	3	6
14	Yöneticiler, çalışanların performansını etkileyen sebepleri araştırmaktadır.	6	15	10	5	6
15	Yöneticiler, çalışanların performanslarını yükseltmek için gerekli önlemleri alır.	4	19	11	4	2
16	Yönetici tüm çalışanlara görevlerini (iş tanımlarını) bildirir.	13	21	4	1	1
17	Okulda düzenlenecek sosyal kültürel faaliyetlere, eğitsel kol vs.lere, çalışanların ilgi ve yetenek ve istekleri doğrultusunda görevlendirmeler yapılır.	10	18	9	2	1
18	Okulda çalışanlar arasında gruplaşmalar, dedikodular vs. olmaz.	8	11	11	6	4
19	Çalışanların özlük işlemleri düzenli yapılır.	15	23	2	0	0
20	Okulumuz huzurludur.	12	15	10	3	0
21	Yöneticiler, karşı fikirlere saygılıdır.	9	16	6	6	3

22	Okulumuzla çalışanlarla ilgili kararlar, çalışanların katılımıyla demokratik bir şekilde alınır.	9	17	8	3	3
23	Okulda çalışanların dile getirdiği şikayet ve öneriler dikkate alınmaktadır	11	18	6	3	2
24	Okulumuzun kalite politikasını destekliyorum .	16	14	8	0	2
25	Okul teknik araç ve gereç yönünden yeterli donanıma sahiptir.	11	17	7	4	1
26	Çalışanların okulda yemek, servis vb. ihtiyaçları karşılanır.	4	11	6	6	13
27	Okulda ihtiyaç duyduğum malzemeye zamanında ulaşabilirim (renkli tebeşir, fotokopi vs...)	10	19	8	3	0
28	Okulda çalışanlara, sınıflara/bürolara yapılan araç gereç dağıtımında eşitlik ilkesi uygulanır.	17	15	6	1	1
29	Kurumdaki tüm duyurular çalışanlara zamanında iletilir.	18	19	3	0	0
30	Okulumuzda yapılan faaliyetlerde herkes birbirine yardımcı olur.	10	19	9	2	0
31	Okul yöneticileri ile sağlıklı iletişim kurabiliyorum.	15	17	2	5	1
32	Okulda, öğretmenler ile sağlıklı iletişim kurabiliyorum.	18	20	2	0	0
33	Okulda, diğer çalışanlar ile sağlıklı iletişim kurabiliyorum.	18	21	1	0	0
34	Kendimi okulun değerli bir üyesi olarak görürüm.	15	17	5	1	2
35	Okulda kendimi güvende hissederim.	15	18	7	0	0
36	Yaptığım işten zevk alıyorum ve işimi seviyorum.	25	13	0	1	1
37	Aldığım ücret yeterlidir.	4	8	6	5	17
38	Okul yönetiminden memnunum.	13	17	6	3	1
39	Yöneticilerin sergilediği tutum ve davranışlar, çalışanları motive edici yöndedir.	10	17	7	3	3
40	Yöneticiler, çalışanların hizmet içi eğitim ihtiyaçlarını karşılamak için kişi ve kuruluşlarla işbirliği yapar.	9	15	11	3	2
41	Yöneticiler, çalışanların mesleklerinde gelişmeleri için gerekli desteği verir (HİE'lere katılımlarda, yüksek lisans yapmada vs...)	9	15	11	3	2
42	Çalışanlara yönelik sosyal ve kültürel faaliyetler düzenlenir.	12	16	8	4	0
43	Okulda düzenlenen sosyal ve kültürel faaliyetlere severek katılmaktayım.	8	16	9	5	2
44	Yöneticilerimiz, hizmet alanların beklentilerini dikkate alır.	11	19	6	3	1
45	Okul yerel ve genel toplum üzerinde olumlu etki bırakacak çalışmalar yapmaktadır.	8	22	8	1	1
46	Okul doğal kaynakları korumakta ve doğal çevrenin korunması için gayret göstermektedir.	9	24	7	0	0
47	Kurumda geri dönüşümü mümkün atıklar toplanmaktadır.	12	19	8	1	0

Veli Anketi Sonuçları:

SIRA NO	VELİLER İÇİN KONU BAŞLIKLARI					
		Kesinlikle Katılıyorum	Katılıyorum	Kararsızım	Katılmıyorum	Kesinlikle Katılmıyorum
1	Okulun misyonu ve vizyonunu tam olarak anlıyorum.	51	97	35	6	10
2	Okulda eğitim ve yönetim kalitesi sürekli olarak geliyor.	51	92	35	8	18
3	Okul temiz ve hijyeniktir.	43	69	50	19	27
4	Okul, öğrencilerin ve personelin güvenliğini sağlamak için uygun güvenlik önlemleri alır.	43	75	48	20	22
5	Okul, yeni kabul edilen öğrencilere uygun desteği sağlar.	45	113	30	8	8
6	Okul, çocuğumun okumaya olan ilgisini geliştirmesine yardımcı olabilir.	64	112	14	4	14
7	Okul çocuğumun öğrenme ilgisini güçlendiriyor.	65	110	19	6	13
8	Okul çocuğumun ahlaki gelişimini teşvik edebilir.	59	107	22	7	7
9	Okulda kullanılan değerlendirme yöntemleri çocuğumun gelişimini tüm yönleriyle anlamama yardımcı oluyor.	52	99	35	11	12
10	Okul, çocuğumun öğrenme performansı ve gelişimi hakkında beni iyi bilgilendiriyor.	57	91	28	13	14
11	Okul çocuğuma duygusal rahatsızlık ve öğrenme güçlükleri ile karşılaştığında yeterli desteği ve rehberlik sağlar.	52	86	30	5	16
12	Öğretmenlerin benimle iletişim kurma yöntemlerinden memnunum.	104	63	17	5	6
13	Herhangi bir problem durumunda müdür endişelerime cevap veriyor.	48	97	50	7	22
14	Okulda, velilerin ihtiyaçlarına uygun eğitim faaliyetleri düzenlenir.	33	70	45	28	27
15	Okul, çocukların gelişimini desteklemek için velilerle iyi bir ilişki kurar.	48	88	35	11	20
16	Okul, aktif veli katılımını teşvik eder.	46	94	36	10	15
17	Okulun veli etkinliklerine aktif olarak katılırım.	65	80	38	6	16
18	Bir veli olarak okula aidiyet hissediyorum.	51	79	25	9	9
19	Çocuğumun ev ödevlerini tamamlamasını sağlarım.	105	65	5	4	0
20	Çocuğumu okumaya teşvik ederim.	88	76	9	2	3
21	Çocuğumun her gün okula gitmesini sağlarım.	133	38	4	2	0
22	Çocuğumun eğitiminde aktif bir ortağım.	124	50	5	1	0

2.7 Kuruluş İçi Analiz

2024-2028 Stratejik Plan Hazırlık Çalışmaları kapsamında analiz çalışmaları odak bir grupla gerçekleştirilmiştir. Bu çalışmadan elde edilen bulgu, sonuç, öneri ve değerlendirmeler aşağıda sunulmuştur.

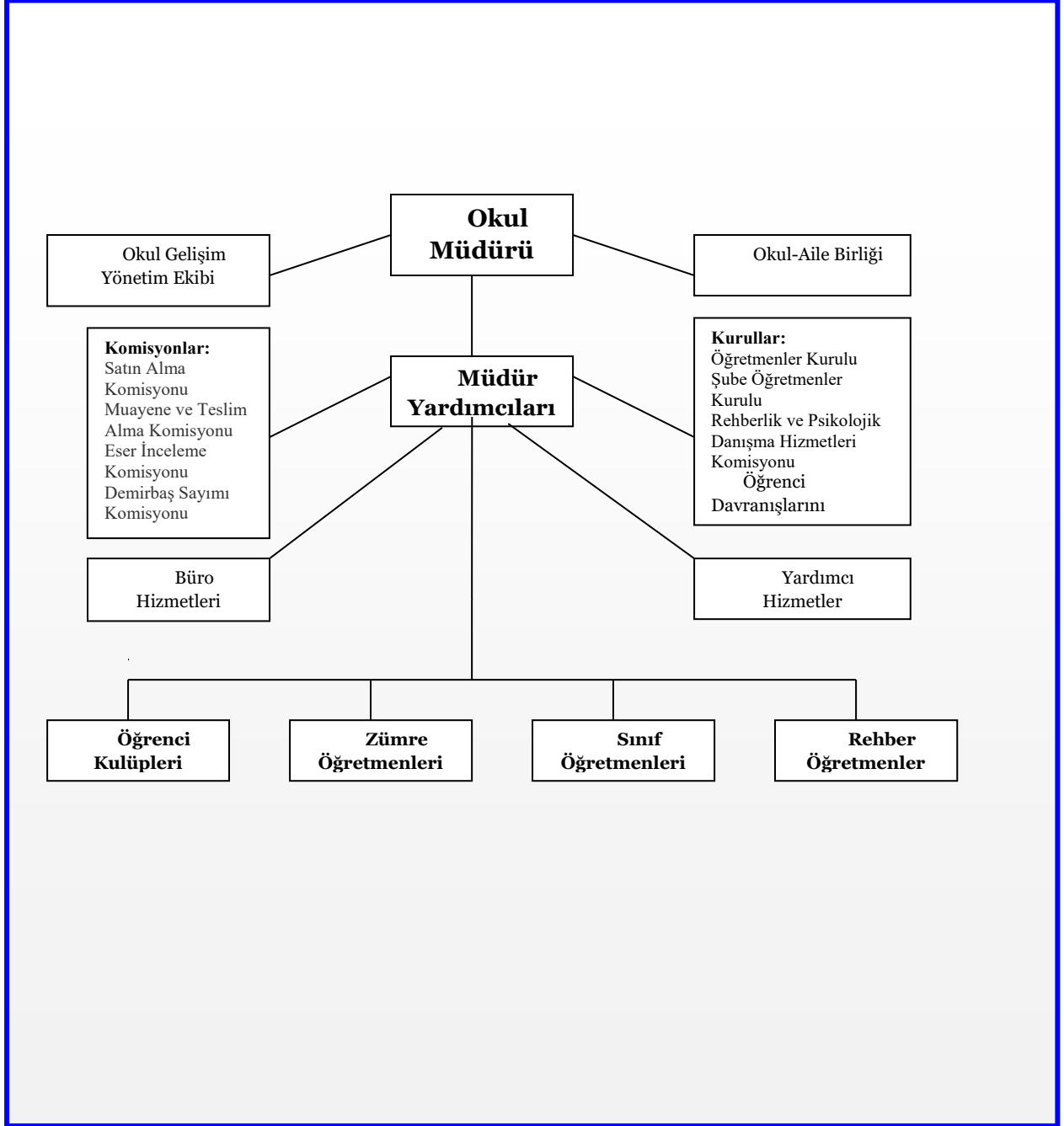
Çalışma sonuçlarına göre geliştirmeye açık alanlar öncelik sırasına göre aşağıda sıralanmıştır;

- 1- Kurum içi iklim
- 2- Çalışanların motivasyonu
- 3- Kurumsal değerler
- 4- Kurum içi iletişim
- 5-

Gerçekleştirilen analizlere göre kurumun güçlü olduğu alanlar öncelik sırasına göre:

- 1- Kurum çalışanları arasındaki iş birliği
- 2- Öğretmenlerin proje hazırlama süreçlerine katılımları
- 3- Yöneticilerin katılımcılığı desteklemeleri

2.7.1 Teşkilat Şeması



2.7.2 İnsan Kaynakları

Okul/kurumun hedefleriyle uyumlu, kurumsal ve bireysel performans için kritik olan bilgi, beceri ve tutumların tümünü kapsamalıdır. Personele ilişkin nicel veriler ile personelin sahip olduğu niteliklerin analizi yapılmalıdır.

Okul/kurumda çalışanlar ve görevleri belirlenir. Ayrıca;

- Kurumun sahip olduğu toplam norm kadro sayısı,
- Çalışan toplam personel sayısı,
- İhtiyaç duyulan branşlar ve ihtiyaç sayısı,
- Buna bağlı olarak yapılan istihdam sayısı,
- Personelin nasıl atandığı,
- Varsa geçici personelin alındığı kaynağı,
- Kadrosu olmayıp da sözleşmeli çalıştırılan personelin sayısı,
- Eğitim düzeyi, gönüllü olarak aldığı diğer görevler,
- Okul/kuruma son -en az- iki yılda gelen giden personel sayısı mümkün ise neden okul/kurumdan tayin istedikleri,
 - Ortalama okulda çalışma yılı,
 - Ortalama hizmet içi eğitim saati,
 - Çalışana verilen ödül ve ceza sayısı gibi hususlar tablo hâlinde düzenlenebilir.
- Okul/kurumda çalışan yönetici, öğretmen, diğer personelin görevlerinin neler olduğu belirlenmelidir.

Tablo 5. Çalışanların Görev Dağılımı

Çalışan Unvanı	Görevleri
Okul /Kurum Müdürü	Yönetmelikteki Görevler
Müdür Baş Yardımcısı	Yönetmelikteki Görevler
Müdür Yardımcısı	Yönetmelikteki Görevler
Öğretmenler	Yönetmelikteki Görevler
Yönetim İşleri ve Büro Memuru	Yönetmelikteki Görevler
Yardımcı Hizmetler Personeli	Yönetmelikteki Görevler

Tablo 6. İdari Personelin Hizmet Süresine İlişkin Bilgiler

Hizmet Süreleri	2024 Yıl İtibarıyla	
	Kişi Sayısı	%
1-4 Yıl	-	-
5-6 Yıl	-	-
7-10 Yıl	-	-
10.....Üzeri	4	%100

Tablo 7. Okul/Kurumda Oluşan Yönetici Sirkülasyonu Oranı

	Yıl İçerisinde Okul/Kurumdan Ayrılan Yönetici Sayısı			Yıl İçerisinde Okul/Kurumda Göreve Başlayan Yönetici Sayısı		
	2021	2022	2023	2021	2022	2023
TOPLAM	1	-	2	1	1	2

Tablo 8. Öğretmenlerin Hizmet Süreleri (Yıl İtibarıyla)

Hizmet Süreleri	Branşı	Kadın	Erkek	Hizmet Yılı	Toplam
1-3 Yıl	Rehberlik	1	1	1 - 3	2
4-6 Yıl	Din Kültürü ve Ahl.	1	0	5	1
	Özel Eğitim Öğretmenliği	2	0	4	2
	Rehberlik	0	1	3	1
	Sınıf Öğretmenliği	0	1	4-6	1
7-10 Yıl	Okul Öncesi Öğretmenliği	2	0	10	2
	Sınıf Öğretmenliği	4	1	7-10	5
	İngilizce Öğretmenliği	1	1	7-10	2
	Rehberlik	1	0	8	1
11-15 Yıl	Okul Öncesi Öğretmenliği	3	0	11-15	3
	Sınıf Öğretmenliği	5	1	11-15	6
16-20	Sınıf Öğretmenliği	6	4	16-20	10
	İngilizce Öğretmenliği	1	0	16-20	1
20 ve üzeri	Sınıf Öğretmenliği	8	8	20 ve üzeri	16

Tablo 9. Kurumda Gerçekleşen Öğretmen Sirkülasyonunun Oranı

	Yıl İçerisinde Kurumdan Ayrılan Öğretmen Sayısı			Yıl İçerisinde Kurumda Göreve Başlayan Öğretmen Sayısı		
	2021	2022	2023	2021	2022	2023
TOPLAM	5	2	3	2	3	7

Tablo 10. Kurumdaki Mevcut Hizmetli/ Memur Sayısı

	Görevi	Erkek	Kadın	Eğitim Durumu	Hizmet Yılı	Toplam
1	Memur	0	0	0	0	0
2	Hizmetli(Kadro lu)	1	0	Lise	23	1
3	Hizmetli(İş-Kur)	0	5	İlkokul	0-7	5

Tablo 11. Okul/kurum Rehberlik Hizmetleri

Mevcut Kapasite				Mevcut Kapasite Kullanımı ve Performans					
Psikolojik Danışman Norm Sayısı	Görev Yapan Psikolojik Danışman Sayısı	İhtiyaç Duyulan Psikolojik Danışman Sayısı	Görüşme Odası Sayısı	Danışmanlık Hizmeti Alan			Rehberlik Hizmetleri İle İlgili Düzenlenen Eğitim/Paylaşım Toplantısı vb. Faaliyet Sayısı		
				Öğrenci Sayısı	Öğretmen Sayısı	Veli Sayısı	Öğretmenlere Yönelik	Öğrencilere Yönelik	Velilere Yönelik
3	3	0	3	1290	57	750	20	35	13

2.7.3 Teknolojik Düzey

Okul/kurumun teknolojik altyapısı ve teknolojiyi kullanabilme düzeyi belirlenir. Okul/kurumlarda derslerde ve ders dışı etkinliklerde kullanılmakta olan araç gereçlerin sayısı ve ihtiyaç durumu belirlenmelidir. Bu aşamada okul/kurumda hangi işlemlerin elektronik ortamda yapıldığı, gelecekte hangi iş ve işlemlerin elektronik ortamda yapılmasının düşünüldüğü de belirtilmelidir.

Tablo 15. Teknolojik Araç-Gereç Durumu

Araç-Gereçler	2021	2022	2023	İhtiyaç
Masa Üstü Bilgisayarı	3	4	4	2
Yazıcılar	2	3	3	2
Akıllı Tahtalar	0	0	43	0
Kameralar	15	16	17	0
Projeksiyon	5	6	12	3

Tablo 16

Fiziki Mekân	Var	Yok	Adedi	İhtiyaç	Açıklama
Öğretmen Çalışma Odası	Var		1	0	
Ekipman Odası	Var		1	0	
Kütüphane	Var		1	0	
Rehberlik Servisi	Var		3	0	
Resim Odası		Yok	0	1	
Müzik Odası		Yok	0	1	
Çok Amaçlı Salon	Var		2	0	
Spor Salonu		Yok	0	1	

2.7.4 Mali Kaynaklar

Kurumun mali kaynakları, bütçe büyüklüğü, döner sermaye, okul-aile birliği gelirleri, kantin vb. gelirler ve harcama kalemleri ortaya konulur. Bütçe işlemlerinin kim tarafından yürütüldüğü belirtilir. Enflasyon oranı da dikkate alınarak plan dönemi boyunca gerçekleşecek kaynak artışı tahmini olarak belirlenir.

Tablo 17. Kaynak Tablosu

Kaynaklar	2024	2025	2026	2027	2028
Genel Bütçe	90000	100000	110000	120000	130000
Okul Aile Birliği	80000	90000	100000	110000	120000
Özel İdare	10000	10000	10000	10000	10000
Kira Gelirleri	8000	9000	10000	11000	12000
Döner Sermaye	0	0	0	0	0
Dış Kaynak/Projeler	10000	15000	20000	25000	30000
Diğer	15000	20000	25000	30000	35000
TOPLAM	213000	244000	275000	306000	337000

Okul/kurum bütçesinde giderler aşağıdaki başlıklar altında toplanabilir. Harcama türleri okul/kurumların özelliklerine göre çeşitlilik gösterebilir.

Tablo 18. Harcama Kalemler

Harcama Kalemi	Çeşitleri
Personel	Sözleşmeli olarak çalışan personelin (sekreter temizlik, güvenlik) ücret, vergi, sigorta vb. giderleri
Onarım	Okul binası ve tesisatlarıyla ilgili her türlü küçük onarım; makine, bilgisayar, yazıcı vb. bakım giderleri
Sosyal-sportif faaliyetler	Etkinlikler ile ilgili giderler
Temizlik	Temizlik malzemeleri alımı
İletişim	Telefon, faks, internet, posta, mesaj giderleri
Kırtasiye	Her türlü kırtasiye ve sarf malzemesi giderleri

Tablo 19. Gelir-Gider Tablosu

YILLAR	2021		2022		2023	
	GELİR	GİDER	GELİR	GİDER	GELİR	GİDER
HARCAMA KALEMLERİ						
Temizlik	37450	13800TL	210879T	25800TL	648598T	45000TL
Küçük Onarım		5500TL	L	15000TL	L	22500TL
Bilgisayar Harcamaları		7800TL		0		12000TL
Büro Makinaları Harcamaları		5200		0		3550TL
Telefon		0		0		0
Sosyal Faaliyetler		890TL		25600TL		0
Kırtasiye		3500		25500TL		14245TL
GENEL						

2.7.5 İstatistiki Veriler

• Öğrenci durumu (genel mevcut, ortalama sınıf mevcudu, mevcudu en fazla olan ve en az olan sınıf mevcudu sayısı, kaynaştırma eğitimine tabi öğrenci sayısı vs.)

Yıllar	2021	2022	2023
Genel Mevcut	1057	1180	1270
Ortalama Sınıf Mevcudu	27	28	29
Mevcudu en fazla olan sınıf mevcudu sayısı	33	35	35
Mevcudu en az olan sınıf mevcudu sayısı	27	28	26
Kaynaştırma öğrenci sayısı	33	35	42

• Öğrenci kursları (kurs açılan dersler, katılan öğrenci sayısı, görev alan öğretmenlerin sayısı, kursun akademik başarıya olan katkısı vs.)

Yıllar	2021	2022	2023
Açılan İYEP kursu sayısı	2	1	0
Açılan İYEP kursuna katılan öğrenci sayısı	25	8	0
Görev alan öğretmen sayısı	2	1	0
Başarıya olan katkısı	%85	%75	0

Yıllar	2021	2022	2023
Açılan DYK kursu sayısı	0	4	4
Açılan DYK kursuna katılan öğrenci sayısı	0	65	85
Görev alan öğretmen sayısı	0	4	4
Başarıya olan katkısı	0	% 87	% 92

• Okul/kurumda yapılan sosyal faaliyetlerin (kutlamalar, anma günü, kermes vb.) neler olduğu, bunlarda görev alan öğretmen, öğrenci velilerin sayısı, katılım oranı belirtilir.

Yıllar	2021			2022			2023		
Katılımcılar ve sayıları	Öğrt.	Öğrenci	Veli	Öğrt.	Öğrenci	Veli	Öğrt.	Öğrenci	Veli
Tören ve Kutlamalar	60	1057	1670	57	1180	1750	60	1270	2150
Anma Günü	60	1057	1670	57	1180	1750	60	1270	2150
Bilgi yarışmaları	-	-	-	-	-	-	-	-	-

• Okul/kurumda yapılan kültürel faaliyetlerin (gezi, sergi vb.) neler olduğu; kültürel faaliyetlerde görev alan öğretmen, öğrenci velilerin sayısı, katılım oranı belirtilir.

Yıllar	2021			2022			2023		
Katılımcılar ve sayıları	Öğrt.	Öğrenci	Veli	Öğrt.	Öğrenci	Veli	Öğrt.	Öğrenci	Veli
Bursa GUHEM Gezisi	6	157	120	5	180	135	4	80	75
Bursa Hayvanat Bahçesi	3	120	85	4	110	75	3	75	35
Bursa TOFAŞ Araba Müzesi	4	115	75	3	95	65	3	57	56
Çanakkale Gezisi	4	52	42	3	36	37	4	52	48
Eskişehir Gezisi	5	54	45	5	34	32	-	-	-
Bilecik Gezisi	2	38	45	2	27	54	3	42	28
İznik Gezisi	3	41	42	4	25	24	4	42	28

• Öğrenci devam durumu (öğrencilerin devamsızlık ortalaması, önceki yılda devamsızlıktan kalan öğrenci sayısı, bu yıl sürekli devamsızlık yapan öğrenci sayısı, önceden devamsız olup da devamı sağlanan öğrenci sayısı),

Yıllar	2021	2022	2023
Devamsızlıktan kalan öğrenci sayısı	9	10	12
Sürekli devamsız öğrenci sayısı	9	10	12
Devamsız olup da devamı sağlanan öğrenci sayısı	2	1	1

• Isınma durumu (okulun nasıl ısıtıldığı, yakıt türü, ısınmanın tam sağlanıp sağlanmadığı, sağlanamıyorsa nedenleri, kalorifer görevlisinin eğitimi, belgesi),

Okulun Isınma Durumu	2021	2022	2023
Okulun Nasıl Isıtılıyor	Kalorifer Sistemi	Kalorifer Sistemi	Kalorifer Sistemi
Yakıt Türü Nedir?	Doğalgaz	Doğalgaz	Doğalgaz
Isınma Tam Sağlanıyor mu?	Evet	Evet	Evet
Kalorifer Görevlisinin Eğitimi Var Mı?	Var	Var	Var

2.8 Çevre Analizi (PESTLE)

Çevre analizinde; okulumuzu etkileyebilecek dışsal değişimler ve eğilimler değerlendirilmiştir. PEST Analizi politik(siyasi), ekonomik, sosyal ve teknolojik faktörlerin incelenerek önemli ve hemen harekete geçirilmesi gerekenleri tespit etmek ve bu faktörlerin olumlu (fırsat) veya olumsuz (tehdit) etkilerini ortaya çıkarmak için yapılan bir analizdir. Politik, ekonomik, sosyal ve teknolojik değişimlerin sakıncalı(tehdit) taraflarından korunmak, avantajlı(fırsat) taraflarından yararlanmaya çalışmaktır. Okulumuz politik, ekonomik, sosyal ve teknolojik alanlardaki çevre değişkenlerini değerlendirmiş, bu değişkenlerin okulun gelişimine nasıl katkı sağlayacağını ya da okul gelişimini nasıl engelleyeceğini belirlenmiştir. Bu değişkenlerden okulumuzun gelişimine katkı sağlayacak olanlar bir fırsat olarak değerlendirilmiştir. Bunun yanı sıra okul gelişimini engelleyebilecek olan değişkenler ise tehdit olarak alınmış ve planlama yapılırken bu tehditler göz önünde bulundurulmuştur. Sosyal faktörler çevrenin sosyokültürel değerleri ve tutumları ile ilgilidir.

Bu değer ve tutumlar okulumuzun çalışanları ve hizmet sunduğu kesimler açısından önemlidir. Çünkü bu konular örgütün stratejik hedeflerini, amaçlarını etkileyebilir, kurum

açısından bir fırsat ya da tehdit oluşturabilir. Sosyal açıdan çevre analizi yapılırken kurumun bulunduğu çevredeki yaşantı biçimi, halkın kültürel düzeyi, toplumsal gelenekler vb. konular dikkate alınmalı, bu konuların kurum açısından bir fırsat mı yoksa tehdit unsuru mu olduğu tespit edilmelidir. Teknolojik alandaki hızlı gelişmeler, telefon, radyo, televizyon ve internet gibi günümüz haberleşme araçları çevrede olup bitenlerden zamanında haberdar olma olanakları yanında, yazılı haberleşmenin ifade güçlüklerini ortadan kaldırmış, hatta birtakım olayları görerek anında izleyebilme olasılığını gerçekleştirmiş bulunmaktadır.

Herhangi bir haber, mesaj veya önemli bir olay, dünyanın herhangi bir yerine vakit geçirmeksizin çok çabuk ulaşmakta; dünyanın herhangi bir yerinden başka bir yere bilgi ve deneyim transferi gerçekleştirilebilmektedir. Bu durum bilimsel, teknik ve düşünsel alanlarda meydana gelen gelişmelerin iyi veya kötü sonuçlarıyla bütün dünyaya yayılmasını sağlamaktadır.

Böylece, dünyada kişiler arası ilişkilerde olduğu kadar, grup ve uluslararası ilişkilerde de sosyokültürel yönden hızlı değişimler meydana gelmektedir. Bilimsel, teknik ve düşünsel değişimler, eğitim ve öğretim alanındaki sistem ve yöntemleri de temelinden değişime zorlamaktadır.

2.8 PESTLE (Çevre) Analizi

POLİTİK VE YASAL ETMENLER	EKONOMİK ÇEVRE DEĞİŞKENLERİ
<p>*Milli Eğitim Bakanlığı ve İl ve İlçe Milli Eğitim Müdürlüğü 2015-2019 Stratejik Planlarının incelenmesi</p> <p>*Yasal yükümlülüklerin belirlenmesi</p> <p>*Personelin yasal hak ve sorumlulukları</p> <p>*Oluşturulması gereken kurul ve komisyonlar.</p> <p>*Okul çevresindeki politik durum</p> <p>*Öğrencilerin değişik ihtiyaçlarına, doğal yeteneklerine ve ilgi alanlarına odaklanması</p> <p>*Okulumuzun bulunduğu çevrenin, eğitime-öğretime erişebilirlik hakkında zorunlu eğitimi aşan beklentileri</p>	<p>*Okulun bulunduğu çevrenin genel gelir durumu</p> <p>*İş kapasitesi</p> <p>*Okulun gelirini arttırıcı unsurlar</p> <p>*Okulun giderlerini arttıran unsurlar</p> <p>*Tasarruf sağlama imkânları</p> <p>*İşsizlik durumu</p> <p>*Mal-ürün ve hizmet satın alma imkânları</p> <p>*Kullanılabilir gelir</p> <p>*Velilerin sosyoekonomik düzeyi</p> <p>*Bilginin, refaha ve mutluluğa ulaşmada itici güç olarak belirmesi</p> <p>*Toplum kavramında, internet kullanımı sonucunda meydana gelen değişiklikler</p> <p>*Çalışanlarda değişik becerilerin ve daha fazla esnekliğin aranmasına yol açan küreselleşme ve rekabetin gittikçe arttığı ekonomi</p> <p>*İstihdamda geleneksel alanlardan bilgi ve hizmet sektörüne kayış</p> <p>*Vasıfsız işlerdeki düşüş ve istihdam için gerekli nitelik ve becerilerdeki artış</p> <p>*Kariyer yönü ve istihdamda değişiklikler içeren yeni kariyer yapıları</p>

SOSYO-KÜLTÜREL ÇEVRE DEĞİŞKENLERİ	TEKNOLOJİK ÇEVRE DEĞİŞKENLERİ
<p>*Kariyer beklentileri</p> <p>*Ailelerin ve öğrencilerin bilinçlenmeleri</p> <p>*Aile yapısındaki değişimler(geniş aileden çekirdek aileye geçiş, erken yaşta evlenme vs.)</p> <p>*Nüfus artışı</p> <p>*Göç</p> <p>*Nüfusun yaş gruplarına göre dağılımı</p> <p>*Doğum ve ölüm oranları</p> <p>*Hayat beklentilerindeki değişimler (Hızlı para kazanma hırsları, lüks yaşama düşkünlük, kırsal alanda kentsel yaşam)</p> <p>*Göçler dolayısıyla artan mahallemizdeki okul çağı öğrenci sayısı</p> <p>*Birçok geleneksel sosyal yapının etkisinin azalması</p>	<p>*Milli Eğitim Bakanlığı teknoloji kullanım durumu,</p> <p>*e- devlet uygulamaları</p> <p>*e-öğrenme, e-akademi, e-okul, eba uzem internet olanakları</p> <p>*Okulun sahip olmadığı teknolojik araçlar bunların kazanılma ihtimali</p> <p>*Çalışan ve öğrencilerin teknoloji kullanım kapasiteleri,</p> <p>*Öğrenci ve çalışanların sahip olduğu teknolojik araçlar</p> <p>*Teknoloji alanındaki gelişmeler</p> <p>*Okulun yeni araçlara sahip olma imkânları</p> <p>*Teknolojinin eğitimde kullanım,</p> <p>*Teknolojinin ilerlemesinin, yayılmasının ve benimsenmesinin artması</p> <p>*Bilginin hızlı üretimi, erişilebilirlik ve kullanılabilirliğinin gelişmesi</p> <p>*Teknolojinin sağladığı yeni öğrenme ve etkileşim-paylaşım olanakları</p>

TOWS MATRİSİ

GF STRATEJİLERİ Fırsatların avantajı için güçlü yönleri kullan	GÜÇLÜ YÖNLER-G	ZAYIF YÖNLER-Z
ZF STRATEJİLERİ Zayıflığı yenmek için fırsatları kullan	1.Okul yönetici ve öğretmenlerinin ihtiyaç duyduğunda İlçe Milli Eğitim Müdürlüğü yöneticilerine ulaşabilmesi	1.Öğrencilerin yerlere çöp atma konusunda duyarlı olmaması
GT STRATEJİLERİ Tehditleri uzaklaştırmak için güçlü yönleri kullan	2.Liderlik davranışları sergileyebilen çalışanların bulunması	2.Nakil gelen ve giden öğrenci sayısının fazla olması
ZT STRATEJİLERİ Zayıflığı azalt tehditlerden kurtul	3. Öğretmen yönetici iş birliğinin güçlü olması	3.Öğrenci disiplin anlayışının yetersizliği
	4. Tecrübeli öğretmen kadrosunun olması	4.Kadrolu personelinin olmaması
	5. Gelişime açık ve teknolojiyi kullanan öğretmenlerin olması	5.Kadrolu hizmetli sayısının az olması
	6. Okulun sosyal, kültürel, sportif etkinliklerdeki başarısı	6.Okulun fiziki mekânlarının yetersizliği
	7. Konum itibari ile sosyo - kültürel ve ekonomik açıdan üst düzey bir yerde olması	7. Öğrencilerin trafik kuralları konusundaki eksikliği
	8. Her sınıfta akıllı tahta olması	8.Parçalanmış ailelerin fazlalığı.
	9. Kütüphanenin olması	
	10. Ders dışı faaliyetlerin yapılması	
	11. Sürekli devamsız öğrenci sayısının az olması	

FIRSATLAR-F	GF STRATEJİLERİ	ZF STRATEJİLERİ
a. Mülki ve yerel yetkililerle olan olumlu diyalog ve iş birliği b. Okulumuzun diğer okullar ve kurumlarla iletişiminin güçlü olması c. Yerel yönetim, sivil toplum kuruluşları İl Özel İdaresinin eğitime desteği d. Bakanlığın Okul Öncesi Eğitime önem vermesi ve yaygınlaştırması e. Hayırseverlerin varlığı f. Okula ulaşımın kolay olması g. Okulumuzun yakınlarında klinik ve hastane bulunması h. İnsan kaynaklarının yeterliliği ı. Yakın olan özel eğitim kurumlarının imkanlarından faydalanılabilmesi i. Velilere kısa sürede ulaşılabilmesi j. Velilerin okur yazarlık oranının yüksek olması.	1. Eğitim-öğretim, personel vb. iş ve işlemlerin kısa sürede çözümlenmesi.(1-a) 2. Objektif yönetim anlayışının güven oluşturması.(2-b) 3. Sosyal, kültürel, sportif ve akademik yönden başarı gösteren öğrencilere hayırseverlerin yardımı.(7-e) 4. Veli –okul işbirliğinin olumlu yönde sürdürülmesi (16-k) 5. Öğrenci takibinin sağlanabilmesi-başarı ve devam(6-d)	1. Okulumuzun fiziki yetersizliğinin giderilmesi için hayırseverlerden ve çevre kuruluşlarının desteğinden yararlanılması.(9-e) 2. Anasınıfının normal eğitime geçmesi için derslik yapılması (6-d) 3. Okul hizmetli sayısının artırılması (8-a) 4. Çok amaçlı salon kullanımında okula çok yakın olan özel eğitim kurumlarının kullanılması (11-ı)

TEHDİTLER-T	GT STRATEJİLERİ	ZT STRATEJİLERİ
<p>a)Parçalanmış ve problemli ailelerin günden güne artması</p> <p>b)Bulduğumuz bölgenin demografik yapısının hızlı bir şekilde gelişmesi</p> <p>c)Okulumuzun mahalle içinde yer almasından dolayı trafiğin tehlike arz etmesi</p>	<p>1. Öğrencilere uygulamalı trafik eğitimi verilerek trafik probleminin çözülmesi.</p>	<p>1.Öğrencilere uygulamalı trafik eğitimi verilerek trafik poobleminin çözülmesi</p>

2.9 GZFT (Güçlü, Zayıf, Fırsat, Tehdit) Analizi

Okulumuzun temel istatistiklerinde verilen okul künyesi, çalışan bilgileri, bina bilgileri, teknolojik kaynak bilgileri ve gelir gider bilgileri ile paydaş anketleri sonucunda ortaya çıkan sorun ve gelişime açık alanlar iç ve dış faktör olarak değerlendirilerek GZFT tablosunda belirtilmiştir. Dolayısıyla olguyu belirten istatistikler ile algıyı ölçen anketlerden çıkan sonuçlar tek bir analizde birleştirilmiştir.

Kurumun güçlü ve zayıf yönleri donanım, malzeme, çalışan, iş yapma becerisi, kurumsal iletişim gibi çok çeşitli alanlarda kendisinden kaynaklı olan güçlülükleri ve zayıflıkları ifade etmektedir ve ayırmda temel olarak okul müdürü/müdürlüğü kapsamında bakılarak iç faktör ve dış faktör ayrımı yapılmıştır.

İçsel Faktörler

Güçlü Yönler

Öğrenciler	Sınıf mevcutlarının uygunluğu
Çalışanlar	1. Güçlü ve deneyimli öğretmen kadrosu 2. Çalışanlarımızın uyumlu çalışma ve kurum kültürüne sahip olması 3. Öğretmen yönetici iş birliğinin güçlü olması
Veliler	Kolay ulaşılabilirlik
Bina ve Yerleşke	Yeni bina olması
Donanım	1.ADSL bağlantısının olması 2.Güvenlik kameralarının olması 3.Her sınıfta akıllı tahta olması
Bütçe	1-Okul Aile Birliği
Yönetim Süreçleri	1. Yönetim kadrosunun kadrolu yöneticilerden oluşması 2. Değişime açık bir yönetim anlayışının bulunması 3.Komisyonların etkin çalışması 4.Yeniliklerin öğretmenler tarafından takip edilerek uygulanması
İletişim Süreçleri	1. Dış paydaşlara yakın bir konumda bulunması 2. Okulun diğer okul ve kurumlarla işbirliği içinde olması 3.Okul Aile Birliğinin iş birliğine açık olması 4.STK ve yerel yönetimlerle işbirliği içinde olunması
Diğer	1. Çeşitli proje ve uygulamalar okulumuzda yapılması 2. Okulumuzun güçlü bir bilgi birikimine ve deneyime sahip olması 3.Beyaz Bayrak, Beslenme Dostu Okul ve Sıfır Atık Projesi katılımı

Zayıf Yönler

Öğrenciler	1-Bazı öğrencilerin okula olan ilgisizliği 2.Teknolojik aletlere bağımlılığın artışı
Çalışanlar	Sürekli çalışan eksikliği
Veliler	1-Bazı velilerimizin okula karşı ilgisizliği 2.Velilerin okul ve eğitim öğretime yönelik olumsuz tutumları 3.Çevrenin ve ailelerin okuldan yüksek beklentileri 4.Velilerin sürekli eğitim öğretim dışı hususlarda öğrencileri hakkında öğretmenlerden bilgi talep etmesi
Bina ve Yerleşke	1. Okulun yol kenarında bulunmasından kaynaklanan güvenlik sorunu 2.Temizlik sorununun olması
Donanım	1-İnternet ulaşımının çok iyi olmaması
Bütçe	1.Okulun temizlik, personel, beslenme ve benzeri ihtiyaçları için veliler tarafından verilen ücretin yetersiz kalması

Dışsal Faktörler

Fırsatlar

Politik	Çevreyle iyi iletişim Yerel yönetim desteği
Ekonomik	Yerel yönetimlerin desteği
Sosyolojik	Velilerimizin büyük çoğunluğunun eğitime ilgili olması

Tehditler

Ekonomik	Kaynak yetersizliği
Sosyolojik	Bazı velilerimizin eğitime ilgisinin az olması
Teknolojik	Bilinçsiz teknoloji kullanımı

Tablo 15. GZFT Analizi

İç Çevre	
Güçlü Yönler	Zayıf Yönler
Öğretmen yönetici iş birliğinin güçlü olması	Bazı velilerimizin okula karşı ilgisizliği
Yeterli alt yapı ve teknolojik donanımın olması	Okulun yol kenarında bulunmasından kaynaklanan güvenlik sorunu
Sosyal ve kültürel etkinliklerin yapılması	Teknolojik aletlere bağımlılığın artışı
Genel bütçeden kaynak aktarılması	Parçalanmış ailelerin çokluğu
İş-Kurdan temizlik personeli bulunması	Rehber öğretmenimizin ve rehberlik faaliyetlerinin istenilen düzeyde yürütülememesi
Yeni bina yapılmış olması	Merkezi bütçeden aktarılan paranın yetersizliği

Dış Çevre	
Fırsatlar	Tehditler
Çevreyle iyi iletişim	Parçalanmış aileler
Yerel yönetim desteği	Bilinçsiz teknoloji kullanımı
Velilerimizin maddi desteği	Bazı velilerimizin eğitime ilgisinin az olması
Teknolojik anlamda hiçbir eksiğimizin bulunmaması	Sokak hayvanlarının çokluğu
Mevzuata internet aracılığıyla hızlı erişim	
Temiz bir çevre	

2.10 Tespit ve İhtiyaçların Belirlenmesi

Okulumuz eğitim öğretim faaliyetleri noktasında yeterli düzeydedir. Öğretmenlerimiz elinden gelen fedakârlığı göstermektedir. Yapılan anketler neticesinde veli ve öğrencilerimiz tarafından okulun mevcut durumu memnuniyetle karşılanmıştır.

İş-Kur aracılığıyla çalışan temizlik personelinin bulunması nedeniyle maddi kaynak ihtiyacımız olmadan okulumuzun temizliği yapılabilmektedir ancak temizlik personeli sayısının yetersizliği nedeniyle (bina büyüklüğü) ciddi sıkıntı yaşanmakta olup, İş-Kur'un 9 ay çalışabilir şartının değiştirilmesi konusunda çalışmalar yapılmalıdır.

Okulumuzun yeni inşa edilmesi nedeniyle bahçe düzenlenmesine ve bahçede spor alanlarının yapılmasına (basketbol sahası, kum havuzu vb.) ihtiyaç bulunmaktadır.

Okulumuzda etkin bir rehberlik faaliyeti yürütülmesi sağlanmalıdır.

Velilerimize yönelik yapılan seminer sayısınınve çeşitliliğinin arttırılması gerekmektedir.

Velilerimizin okul yönetimine katılmaları, okul aile birliğinin etkin çalışması, sosyal ve kültürel etkinliklere daha çok katılmaları sağlanmalıdır.

3.BÖLÜM

GELECEĞE BAKIŞ

3. GELECEĞE BAKIŞ

Okul Müdürlüğümüzün Misyon, vizyon, temel ilke ve değerlerinin oluşturulması kapsamında öğretmenlerimiz, öğrencilerimiz, velilerimiz, çalışanlarımız ve diğer paydaşlarımızdan alınan görüşler, sonucunda stratejik plan hazırlama ekibi tarafından oluşturulan Misyon, Vizyon, Temel Değerler; Okulumuz üst kurulana sunulmuş ve üst kurul tarafından onaylanmıştır.

3.1 Misyon

Öğrencilerimizi ahlâklı, dürüst, aile, vatan, millet sevgisiyle dolu, ortaöğretime ve hayata hazır, eğitim - öğretim bakımından en üst seviyede bireyler olarak yetiştirmek.

3.2 Vizyon

Millî ve manevî değerlerimizle donanmış, tarihî ve kültürel birikimini dikkate alan öğrencileriyle; önce ülkesinin sonra da tüm insanlığın gelişmesi ve mutluluğa ulaşmasında pay sahibi olmak.

3.3 Temel Değerler

- ◆ Sürekli gelişim.
- ◆ Sürekli ve etkili iletişim.
- ◆ Problemin değil çözümün parçası olma.
- ◆ Çalışan mutluluğu ve ödüllendirerek motivasyon.
- ◆ Eğitimde fırsat eşitliği
- ◆ Doğa ve çevreyi koruma bilinci.
- ◆ Nitelikli eğitim.
- ◆ Planlamacı yaklaşım.
- ◆ Farklılıklara saygı.
- ◆ Hesap verilebilirlik.
- ◆ Ekip ruhu ve takım çalışması.
- ◆ Karar alma süreçlerine katılımçılık

3.4 Amaç, Hedef ve Performans Göstergesi ile Stratejiler

Eğitim ve öğretime erişim okullaşma ve okul terki, devam ve devamsızlık, okula uyum ve oryantasyon, özel eğitime ihtiyaç duyan bireylerin eğitime erişimi, yabancı öğrencilerin eğitime erişimi ve hayatboyu öğrenme kapsamında yürütülen faaliyetlerin ele alındığı temadır.

AMAÇ 1. Öğrencilerin eğitim öğretime etkin katılımlarıyla donanımlı olarak bir üst öğrenime geçişi sağlanacaktır

Hedef 1.1. Öğrenme kayıpları önleyici çalışmalar yapılarak azaltılacaktır.

TEMA		EĞİTİM-ÖĞRETİME ERİŞİM ve KATILIM							
Amaç 1	Öğrencilerin eğitim öğretime etkin katılımlarıyla donanımlı olarak bir üst öğrenime geçişi sağlanacaktır								
Hedef 1.1	Öğrenme kayıpları önleyici çalışmalar yapılarak azaltılacaktır.								
Performans Göstergeleri	Hedef Etkisi	Başlangıç Değeri	2024	2025	2026	2027	2028	İzleme Sıklığı	Rapor Sıklığı
PG 1.1.1 20 gün ve üzeri özürsüz devamsızlık yapan öğrenci oranı (%)	50	% 5	% 3	% 2	% 1	% 1	% 0	Ayda bir	Ayda bir
PG 1.1. 20 gün ve üzeri özürsüz devamsızlık yapan öğrenci oranı	50	% 8	% 6	% 4	% 3	% 1	% 0,5	Ayda bir	Ayda bir
Koordinatör Birim	Okul/kurumun idaresi, rehberlik servisi, zümre başkanları								
İş birliği Yapılacak Birimler	İlçe Milli Eğitim Müdürlüğü, öğrenci velileri, muhtarlıklar..								
Riskler	Parçalanmış aileler konusunda yaşanan sıkıntılar.								
Stratejiler	Öğrencilerin devamsızlık nedenleri tespit edilerek devamsızlığa neden olan etmenler giderilecektir.								
Maliyet Tahmini	14.000,00								
Tespitler	Parçalanmış aile sorunlarının artması.								
İhtiyaçlar	Okul rehberlik servisimiz aracılığı ile velilerimizle sürekli irtibat halinde olunmalıdır.								

AMAÇ 2. Öğrencilere medeniyetimizin ve insanlığın ortak değerleriyle çağın gereklerine uygun bilgi, beceri, tutum ve davranışlar kazandırılacaktır.

Hedef 2.1. Öğrencilere evrensel değerler, sağlıklı yaşam ve çevre bilinci duyarlılığı kazandırılacaktır

TEMA		EĞİTİM-ÖĞRETİME KALİTE							
Amaç 2	Öğrencilere medeniyetimizin ve insanlığın ortak değerleriyle çağın gereklerine uygun bilgi, beceri, tutum ve davranışlar kazandırılacaktır.								
Hedef 2.1	Öğrencilere evrensel değerler, sağlıklı yaşam ve çevre bilinci duyarlılığı kazandırılacaktır								
Performans Göstergeleri	Hedef Etkisi	Başlangıç Değeri	2024	2025	2026	2027	2028	İzleme Sıklığı	Rapor Sıklığı
PG 1.2.1 Öğrenci Başına Okunan Kitap Sayısı	40	20	30	35	40	45	50	Ayda bir	Ayda bir
PG 1.2.2 Nezaket kurallarına yönelik yapılan etkinlik sayısı	30	2	3	3	4	4	5	Sürekli	Sürekli
PG 1.2.3 Nezaket kurallarına yönelik yapılan etkinliklere katılan öğrenci sayısı	30	300	300	600	600	900	1200	Sürekli	Sürekli
Koordinatör Birim	Strateji Planlama Ekibi								
İş birliği Yapılacak Birimler	Okul Aile Birliği – Müdür Yrd.- Sınıf rehber Öğretmenleri								
Riskler	Öğrencilerin ilgi ve yetenek durumları.								
Stratejiler	S1 Okul kütüphanesi zenginleştirilecek, öğrencilerin kütüphaneden yararlanması sağlanacaktır. S2 Türkçe dersinde ders saatinin bir bölümü okumaya ayrılacak ve okul müdürlüğünce planlanan zamanlarda okuma etkinlikleri düzenlenecektir. S3 Öğrencilere, nezaket ve görgü kuralları konusunda eğitimler verilerek konuya ilişkin etkinlikler düzenlenecektir.								
Maliyet Tahmini	10.000,00								
Tespitler	Okul öğrencilerinin okuma alışkanlıklarının kazanmadığı tespit edildi. Öğrencilerin büyükleri ve akranları ile iletişim kurarken nezaket ifadelerini kullanmadıkları gözlemlendi								
İhtiyaçlar	Okul kütüphanesinde bulunan kitapların tamamı elektronik ortama kaydedilmeli ve ödünç kitap verme geri almanın takibi yapılmalı ve çok kitap okuyan öğrenciler ödüllendirilmelidir. Panolar düzenlenmeli, etkinlikler yapılmalı.								

AMAÇ 3. Temel eğitimde öğrencilerin kaliteli eğitime erişimleri fırsat eşitliği temelinde artırılarak bilişsel, duyuşsal ve fiziksel olarak çok yönlü gelişimleri sağlanacak ve temel hayat becerilerini edinmiş öğrenciler yetiştirilecektir.

Hedef 3.1. Öğrencilerin bilimsel, kültürel, sanatsal, sportif ve toplum hizmeti alanlarında ders dışı etkinliklere katılım oranı artırılabacaktır.

TEMA		EĞİTİM-ÖĞRETİMDE KALİTE							
Amaç 3	Temel eğitimde öğrencilerin kaliteli eğitime erişimleri fırsat eşitliği temelinde artırılarak bilişsel, duyuşsal ve fiziksel olarak çok yönlü gelişimleri sağlanacak ve temel hayat becerilerini edinmiş öğrenciler yetiştirilecektir.								
Hedef 3.1	Öğrencilerin bilimsel, kültürel, sanatsal, sportif ve toplum hizmeti alanlarında ders dışı etkinliklere katılım oranı artırılabacaktır.								
Performans Göstergeleri	Hedef Etkisi	Başlangıç Değeri	2024	2025	2026	2027	2028	İzleme Sıklığı	Rapor Sıklığı
PG 3.3.1 Bir eğitim öğretim yılı içerisinde gerçekleştirilen bilimsel, kültürel, sosyal, sportif, sanatsal etkinlik sayısı	20	15	20	25	30	35	40	Sürekli	Sürekli
PG 3.3.2 Okulda bilimsel, kültürel, sanatsal ve sportif alanlarda en az bir faaliyete katılan öğrenci oranı (%)	30	30	35	40	50	60	75	Sürekli	Sürekli
PG 3.3.3 Okul dışı öğrenme ortamlarına düzenlenen ziyaret sayısı	20	8	10	12	14	16	20	Sürekli	Sürekli
PG 3.3.4 Okul dışı öğrenme ortamlarına düzenlenen ziyaretlere katılan öğrenci oranı(%)	30	20	30	40	45	50	60	Sürekli	Sürekli
Koordinatör Birim	Stratejik Plan Ekibi								
İş birliği Yapılacak Bir.	Okul Aile Birliği – Müdür Yrd.- Sınıf rehber Öğretmenleri								
Riskler	Öğrencilerin ilgi ve yetenek durumları.								

Stratejiler	S1 Her bir öğrencinin bir kulüp faaliyetinde aktif olarak yer alması sağlanacak S2 Okul bünyesinde yarışmalar düzenlenecektir. S3 Bilimsel, sosyal, kültürel, sanatsal ve sportif alanlardaki faaliyetler artırılacaktır. S4 Okul bahçeleri çocukların geleneksel oyunlarla vakit geçirmelerini sağlayacak ve gelişimlerini destekleyecek şekilde etkin olarak kullanılacaktır. S5 S6 Okul bahçeleri geleneksel çocuk oyunlarına yönelik düzenlenecektir. S6 Öğrenci seviyesi ve öğretim programı kazanımlarına uygun olarak geleneksel çocuk oyunları ders içi etkinliklerde kullanılacaktır.
Maliyet Tahmini	125.000,00
Tespitler	Öğrenciler bilimsel ve kültürel etkinliklere katılım sağlarken çekingen davranmaktadır ama sportif etkinliklere katılım sağlama konusunda isteklidir.
İhtiyaçlar	Bilimsel etkinliklere katılırken gerekli olan malzeme ve uzman kişilere ihtiyaç vardır.

AMAÇ 4. Eğitim ve öğretimin niteliğinin geliştirilmesi sağlanacaktır.

Hedef .4.1. Öğrencilerin bilimsel, kültürel, sanatsal, sportif ve toplum hizmeti alanlarında ders dışı etkinliklere katılım oranı artırılacaktır.

TEMA	KURUMSAL KAPASİTE									
Amaç 4	Eğitim ve öğretimin niteliğinin geliştirilmesi sağlanacaktır.									
Hedef 4.1	Kurum personelinin mesleki gelişimlerinin artırılması sağlanacaktır.									
Performans Göstergeleri	Hedef Etkisi	Başlangıç Değeri	2024	2025	2026	2027	2028	İzleme Sıklığı	Rapor Sıklığı	
PG 4.1.1 Hizmet içi eğitim alan yönetici öğretmen sayısı	40	12	13	14	15	16	16	Yılda Bir	Yılda Bir	Yılda Bir
PG 4.1.2 Uzaktan hizmet içi eğitime katılan öğretmen sayısı	40	16	16	16	16	16	16	Yılda Bir	Yılda Bir	Yılda Bir
PG 4.1.3 Yüksek lisans eğitimi tamamlayan/sürdüren öğretmen sayısı	20	1	2	2	3	4	5	Yılda Bir	Yılda Bir	Yılda Bir
Koordinatör Birim	Stratejik Plan Ekibi									
İş birliği Yapılacak Birimler	Uzaktan Eğitim Kapısı- ÖBA- Bursa Öğretmen Akademisi- Bursa MEM ÖGY									
Riskler	Hizmet içi eğitimlerin okul saati dışında planlanması , planlama saatinin öğretmenlere uymaması. Yüksek lisans eğitiminde devam zorunluluğunun olması .									

Stratejiler	S1 Okul yöneticilerinin ve öğretmenlerin mesleki gelişim ihtiyaçları tespit edilerek bu ihtiyaçları gidermeye yönelik bir mesleki gelişim planı hazırlanacaktır. S2 Okul öğretmenlerinin alanlarında mesleki gelişimlerini ve öğretmenlik yeterliklerini geliştirmek için mahalli ve merkezi düzeyde eğitim almaları sağlanacaktır. S3 Okul yöneticilerinin ve öğretmenlerin dijital platformlar aracılığıyla verilen eğitimlere katılmaları teşvik edilecektir.
Maliyet Tahmini	yok
Tespitler	Eğitimlerin öğretmenlerin çalışma saatine uymadığı tespit edilmiştir. Bir uzman tarafından eğitim alınması gerektiğinde öğretmen sayısı az olduğu için uzman daveti yapılamamaktadır.
İhtiyaçlar	Eğitim planlanmasında öğretmenlerin çalışma saatleri dikkate alınması gerekmektedir.

AMAÇ 5. Okulun eğitimin temel ilkeleri doğrultusunda niteliğini artırmak amacıyla kurumsal kapasite geliştirilecektir.

Hedef . 5.1. Eğitim ve öğretimin sağlıklı ve güvenli bir ortamda gerçekleştirilmesi için okul sağlığı ve güvenliği geliştirilecektir.

TEMA	KURUMSAL KAPASİTE									
Amaç 5	Okulun eğitimin temel ilkeleri doğrultusunda niteliğini artırmak amacıyla kurumsal kapasite geliştirilecektir.									
Hedef 5.1	Eğitim ve öğretimin sağlıklı ve güvenli bir ortamda gerçekleştirilmesi için okul sağlığı ve güvenliği geliştirilecektir.									
Performans Göstergeleri	Hedef Etkisi	Başlangıç Değeri	2024	2025	2026	2027	2028	İzleme Sıklığı	Rapor Sıklığı	
PG 5.1.1 Okulda yaşanan kaza sayısı	30	10	6	4	3	2	0	Sürekli	Sürekli	
PG 5.1.2 sivil savunma eğitimlerine katılan öğrenci ve öğretmen sayısı	40	1	2	5	7	8	11	Sürekli	Sürekli	
PG 5.1.3 Afet ve acil durum tatbikat sayısı	30	2	3	5	6	7	8	Sürekli	Sürekli	

Koordinatör Birim	Stratejik Plan Ekibi
İş birliği Yapılacak Birimler	Müdür yrd.- Sivil Kuruluşlar – İlçe Mem İSG Bürosu
Riskler	Okul bahçesinin alanının yetersizliği.
Stratejiler	S1 Eğitim ortamları iş sağlığı ve güvenliği yönergesine uygun hâle getirilecektir. S2 Doğa, insan ve teknoloji kaynaklı (deprem, sel, heyelan, yangın, çığ ve salgın hastalıklar vd.) konularında alan uzmanları ile iş birliğinde öğretmen ve öğrencilere farkındalık eğitimleri verilecektir. S3 Okulun afet ve acil durum eylem planının güncel tutulması sağlanacaktır. S4 Afet ve acil durum tatbikatları düzenlenecektir.
Maliyet Tahmini	7.000,00
Tespitler	Okulumuzun 3 tane giriş kapısının olması risk oluşturmaktadır. Okul çevresinde çok sayıda köpek bulunması risk oluşturmaktadır.
İhtiyaçlar	Bilgilendirici ve önlem alıcı eğitimler verilmeli.

4.BÖLÜM

MALİYETLENDİRME

4. MALİYETLENDİRME

Tablo 16. Tahmini Maliyet Tablosu

	2024	2025	2026	2027	2028	Toplam Maliyet
Amaç 1						
Hedef 1.1	1.500,00	2.000,00	2.500,00	3.000,00	5.000,00	14.000,00
Amaç 2						
Hedef 2.1	1.000,00	1.500,00	2.000,00	2.500,00	3.000,00	10.000,00
Amaç 3						
Hedef 3.1	15.000,00	20.000,00	25.000,00	30.000,00	35.000,00	125.000,00
Amaç 4						
Hedef 4.1	10.000,00	15.000,00	20.000,00	25.000,00	30.000,00	100.000,00
Amaç 5						
Hedef 5.1	0	0	0	0	0	0
Amaç 6						
Hedef 6.1	1.000,00	1.200,00	1.400,00	1.600,00	1.800,00	7.000,00
TOPLAM	28.500,00	39.700,00	50.900,00	62.100,00	74.800,00	256.000,00

5.BÖLÜM

İZLEME VE DEĞERLENDİRME

- 1.Yıllık Planlamaların Yapılması
- 2.İlk altı aylık gerçekleştirmelerin belirlenmesi
- 3.İzleme raporlarının hazırlanması ve sunulması
- 4.İzleme toplantılarının gerçekleştirilmesi
- 5.Yıl sonu gerçekleştirmelerinin belirlenmesi
- 6.İzleme verilerinin değerlendirilmesi
- 7.Değerlendirme raporlarının hazırlanması ve sunulması
- 8.Değerlendirme toplantılarının gerçekleştirilmesi

5. İZLEME VE DEĞERLENDİRME

Stratejik planlarda yer alan amaç ve hedeflere ulaşma durumlarının tespiti ve bu yolla stratejik planlardaki amaç ve hedeflerin gerçekleştirilebilmesi için gerekli tedbirlerin alınması izleme ve değerlendirme ile mümkün olmaktadır. Stratejik Planda yer alan performans göstergelerinin gerçekleşme durumlarının tespiti yılda iki kez yapılacaktır. Her yılın ilk altı ayında ilgili hedefe ait performans göstergelerinin performans düzeyi dikkate alınarak yapılan izlemenin ardından, yılsonu itibarıyla hedeflenen değere ulaşıp ulaşılmadığının analizi yapılacaktır.